

# RESTAURÁTORSKÁ DOKUMENTACE

## **Restaurátorský průzkum a záměr oken, dveří, zábradlí, schodišť a zbytků elektroinstalace budovy muzea v Nejdku**



**Březen 2018**

**TERRIGENA Art s.r.o.**

**Mgr. Marcel Hron**  
akademický sochař a restaurátor

**BcA. Aleš Šustr, DiS.**  
restaurátor

## Obsah:

I.	Lokalizace památky:	3
II.	Údaje o památce:	3
III.	Údaje o akci:	3
IV.	Popis památky:	4
	Okna č. O1 – O10, O17 – O28:	4
	Okno O11	4
	Okno č. O12	4
	Okna O13, O15, O16	4
	Okno O14	4
	Okna O29 – O30	4
	Okna O31 – O53	4
	Okno O54 – O55	5
	Vstupní dveře – D1	5
	Interiérové dveře – D2	5
	Dveře do podkroví – D3	5
	Dveře v podkroví – D4	5
	Litínové zábradlí – Z1	5
	Žulové schodiště – K1 – K6	5
	Příslušenství původní elektroinstalace – E1	5
V.	Restaurátorský průzkum	6
	Okna č. O1 – O10, O17 – O25:	6
	Okno O11	6
	Okno č. O12	6
	Okna O13, O14, O16	6
	Okno O15	7
	Okna O29 – O30	7
	Okna O31 – O53	7
	Okno O54 – O55	7
	Vstupní dveře – D1	7
	Interiérové dveře – D2	7
	Dveře do podkroví – D3	7
	Dveře v podkroví – D4	8
	Litínové zábradlí – Z1	8
	Žulové schodiště – K1 – K6	8
	Příslušenství původní elektroinstalace – E1	8
VI.	Restaurátorský záměr	8
	Okna č. O1 – O10, O17 – O25:	8
	Okno O11	9
	Okno č. O12	9
	Okna O13, O14, O15, O16	10
	Okna O29 – O30	10
	Okna O31 – O53	11
	Okno O54 – O55	12
	Vstupní dveře – D1	12
	Interiérové dveře – D2	12
	Dveře do podkroví – D3	13

Dveře v podkroví – D4 .....	13
Litínové zábradlí – Z1.....	13
Žulové schodiště – K1 – K6.....	14
Příslušenství původní elektroinstalace – E1 .....	14
VII. Specifikace doporučených materiálů .....	14
VIII. Fotodokumentace .....	16
Okna č. O1 – O10, O17 – O25.....	17
Okno č. O13 .....	28
Okna O14, O15, O16, O17 .....	31
Okna O29-O30.....	33
Okna O31 – O53 .....	36
Okno O54 – O55.....	44
Vstupní dveře – D1 .....	45
Interiérové dveře – D2 .....	48
Dveře do podkroví – D3 .....	52
Dveře v podkroví – D4 .....	55
Litínové zábradlí – Z1.....	57
Žulové schodiště – K1 – K6.....	60
Příslušenství staré elektroinstalace – E1 .....	64

**Počet stran:** 68

**Autor fotografií:** Bc. Eva Haškovcová

**Zpracování dokumentace:** Mgr. Marcel Hron, BcA. Aleš Šustr, DiS.,

Bc. Eva Haškovcová

## **I. Lokalizace památky:**

- 1. Obec:** Nejdek
- 2. Část obce:** Nejdek
- 3. Okres:** Karlovy Vary
- 4. Kraj:** Karlovarský
- 5. Adresa:** náměstí Karla IV. 238, Nejdek
- 6. Název objektu:** budova muzea
- 7. Rejstříkové číslo objektu:** 41957/4-959
- 8. Památkou od:** 3. 5. 1958
- 9. Název památky:** okenní a dveřní výplně, zábradlí, schodiště

## **II. Údaje o památce:**

- 1. Autor:**
- 2. Datace:** 1860

## **III. Údaje o akci:**

- 1. Vlastník památky:** Město Nejdek
- 2. Objednatel:** Město Nejdek
- 3. Zhotovitel:** TERRIGENA Art s.r.o.  
Družstevní 873, 330 11 Třemošná  
IČO: 29105293, DIČ: CZ29105293
- 4. Odpovědní restaurátor:** Mgr. Marcel Hron akad. soch. a rest.  
povolení k restaurování MKČR č. j. 6.795/97  
Tel.: 734 311 255,  
E-mail: hron@terrigena-art.cz  
BcA. Aleš Šustr, DiS.  
povolení k restaurování MKČR č. j. 52572/2012
- 5. Památkový dohled:** NPÚ, ÚOP v Lokti



## **IV. Popis památky**

### **Okna č. O1 – O10, O17 – O28**

Dřevěné špaletové okno se segmentovým záklenkem. Okno je čtyřkřídlé, ve druhé třetině výšky dělené poutcem, na horní dvoutabulkovou a spodní čtyřtabulkovou část. Poutec vnějšího rámu zdobí profilace. Hrany rámu křídel včetně hran klapačky jsou změkčené probráním do čtvrtobloučku. Křídla jsou zavěšená vždy na dvou pantech s kulovitým zakončením.

Zavírání křídel zajišťují litinové españolety a železné obrtlíky, zasklení je provedeno rovným sklem. Ve vnějších křídlech oken obrácených do ulice se dochovala historická vypouklá skla. Vnitřní plocha špalety je omítaná.

### **Okno O11**

Novodobé jednokřídlé okno s dvojitým zasklením. Ve špaletě je vsazena nevhodná novodobá mříž.

### **Okno č. O12**

Jednoduché dřevěné okno na schodišti, zkosené podle ramen schodiště. Výplň je trojkřídlá, každé křídlo se dělí na tři tabulky. U nejvyššího křídla dorovná rozdíly ve výšce seříznuté čtvrtá tabulka. Tabulky vyplňuje novodobé rovné sklo. Zavírání křídel zajišťují železné obrtlíky.

### **Okna O13, O15, O16**

Dřevěné dvoukřídlé špaletové okno. Každé křídlo je členěné na tři tabulky.

Hrany rámu křídel včetně hran klapačky jsou změkčené probráním do čtvrtobloučku. Křídla jsou zavěšena v pantech s kulovitým zakončením, zavírání zajišťuje españoleta nebo železné obrtlíky. Vnitřní plocha špalety je omítaná.

### **Okno O14**

Dřevěné jednokřídlé špaletové okno. Křídlo je členěné na tři tabulky. Hrany rámu křídel včetně hran klapačky jsou okosené. Vnitřní plocha špalety je omítaná.

### **Okna O29 – O30**

Téměř čtvercové, špaletové, čtyřtabulkové okno. Hrany křídel jsou zjemněné profilací, zavírání zajišťují železné obrtlíky. Vnitřní plocha špalety je dřevěná, křídla zasklena tabulkami z rovného skla.

### **Okna O31 – O53**

Dvacet tři drobných větracích okének při podlaze půdy, osazených mřížkou z prořezávaného pozinkovaného plechu. Dřevěná křídla se zasklením lze vysadit a několik

se jich dochovalo v prostoru půdy, patrně se však nedochovala všechna. Okénka bylo původně možné zavřít železnými okenicemi s kovanými panty, kterých se ale také dochovalo jen několik.

### **Okno O54 – O55**

Novodobé čtvercové střešní okno v železném pozinkovaném rámu.

### **Vstupní dveře – D1**

Dvoukřídlé kazetové vstupní dveře s nadsvětlíkem.

Každé z křídel člení trojice kazet s diamantovou výplní, lemovaných profilovanou lištou. Dveře od nadsvětlíku dělí hladký poutec, klapačka je jednoduchá, s hranami probranými do čtvrtobloučku, klika se štítkem mosazná.

### **Interiérové dveře – D2**

Dvoukřídlé kazetové dveře se zaslepeným nadsvětlíkem. Každé z křídel člení trojice kazet. Nadsvětlík je pravděpodobně druhotně zaslepený a dělený na šest obdélných polí jednoduchým olištováním. Dveře jsou opatřeny novodobou klikou, povrchovou úpravu tvoří druhotný fládr.

### **Dveře do podkroví – D3**

Dvoukřídlé plechové nýtované dveře s pásovými panty a jednoduchým krabicovým zámkem.

### **Dveře v podkroví – D4**

Jednokřídlé kazetové dveře se dvěma kazetami ve spodní části a dvěma otvíravými okénky v horní části. Okénka mají původní kované panty a úchyty. Křídlo je druhotně zavěšené na novodobých pásových pantech a v horní části neodborně prodloužené. Pravděpodobně sem byly dveře přemístěny z jiné části objektu – o tom mimo nastavované horní části svědčí i dodatečně vyvrtaný otvor zámků.

### **Litínové zábradlí – Z1**

Litínové zábradlí s dřevěným madlem.

### **Žulové schodiště – K1 – K6**

Schodiště ze žulových stupňů s oblýmnosem.

### **Příslušenství původní elektroinstalace – E1**

V podkroví se dochovaly zbytky původní elektroinstalace – keramické izolátory zbytky vypínačů a kabelů.

## **V. Restaurátorský průzkum**

### **Okna č. O1 – O10, O17 – O25**

Okna jsou stále plně funkční, ale vykazují přirozené známky dlouhodobé degradace a druhotných oprav. Některé části křídel, někdy i celá křídla jsou druhotná – nové části mají okosené hrany, hrany původních částí jsou jemně probrané do čtvrtobloučku. Kování na oknech také pochází z různých časových období – nalézáme tu españolety, kulaté úchyty a tři druhy obrtlíků.

Ve vnějších křídlech oken obrácených do ulice ve 2. NP se dochovala historická vypouklá skla, v ostatních křídlech jsou mladší rovná skla. Spoje jednotlivých částí jsou rozvolněné. Lokálně je dřevo mechanicky poškozené, hlavně v místech styku s motýlkovými obrtlíky. Dřevní hmota vnějších křídel je degradovaná, zejména ve spodní části.

Povrch dřeva je opatřený silnou vrstvou lesklého novodobého nátěru, pod kterým se dochovaly fragmenty starších barevných úprav v odstínech lomené bílé, okrové šedé a šedozelené. Nejstarší nalezená barevná vrstva je lomeně bílá. Většina starších barevných úprav byla před nanesením současného nátěru osnímána. Na některých oknech se ale místy dochovaly jejich fragmenty (zejména na špatně dostupných místech - v záhybech, na vnitřní straně pantů atd.)

Nátěr je, hlavně z vnější strany, silně vyžilý a odlučuje se od povrchu. zároveň odžívá sklenářský tmel.

### **Okno O11**

Nevhodné novodobé okno.

### **Okno č. O12**

Okno se nachází v interiéru, rozsah jeho poruch a druhotných oprav je tedy menší, než u oken na fasádě. Na pohled tu nejsou patrné druhotně vysazené části, některé spoje jsou rozvolněné. Pod současným nátěrem se dochovaly fragmenty starších povrchových úprav, v odstínech šedé a zelené. Nejstarší nalezený nátěr je lomeně bílý. Některé skleněné tabulky jsou popraskané a znečištěné nátěrem.

### **Okna O13, O14, O16**

Okna nesou známky přirozené degradace a nedostatku údržby, ale lze předpokládat, že v minulosti příliš nedocházelo k jejich mechanickému namáhání a okna se dochovala téměř v původním stavu. Dřevo je degradované, vyžilý lomeně bílý nátěr spráskuje a odlučuje se od povrchu.

### **Okno O15**

hmota dřeva je silně degradovaná, nátěr je téměř smytý, spoje rozvolněné, kování zkorodovaná.

### **Okna O29 – O30**

Okna jsou silně poškozená, křídla svěšená, spoje rozvolněné, dřevo degradované, zasklení rozbité, kování zkorodované.

### **Okna O31 – O53**

Na přístupné vnitřní straně okének nejsou patrné zbytky nátěrů, ani projevy koroze. Železné okenice jsou zkorodované s fragmenty černé barvy. Většina okenic chybí.

### **Okno O54 – O55**

Novodobá okna v dobrém stavu, přirozeně znečištěná.

### **Vstupní dveře – D1**

Dveře jsou v dobrém stavu, patrně byly zrestaurovány společně s rekonstrukcí fasády. Je tu opatrné jen běžné opotřebení – z vnější strany degradace nátěru ve spodní části nad chodníkem a mírnou degradaci dřeva v této oblasti, rozestoupení některých spojů, vyžilý a vydrolující se tmel ve spárách. Vnitřní strana dveří je nalakovaná bezbarvým lakem, Vnější strana je opatřena tmavě hnědým monochromním nátěrem, pod kterým se nachází jedna vrstva černého nátěru.

### **Interiérové dveře – D2**

Dveře pokrývá druhotné fládrování, pod kterým se dochovaly fragmenty starších nátěrů v zeleném a lomeně bílém odstínu, které jsou obtížně od sebe oddělitelné. Nejstarší barevná úprava má okrovohnědý odstín, je možné, že se jednalo o fládrování.

Části křídel v okolí pantů jsou druhotně vysazené, nadsvětlík zaslepený. Dveře mají nevhodnou novodobou kliku.

### **Dveře do podkrovní – D3**

Plechové nýtované dveře se dochovaly v dobrém stavu. Na pohled nejvíce známky výraznější koroze, ani mechanického poškození. Pod současným béžovým nátěrem se dochovaly fragmenty starších barevných úprav v zelené, okrové a lomeně bílé. Nejstarší povrchová úprava je černá.

Krabicový zámek je rozbitý, nahrazuje jej nevhodný novodobý úchyt pro visací zámek. Kliky chybí.

#### **Dveře v podkroví – D4**

Dveře jsou silně poškozené druhotnými zásahy. Horní část je neodborně nastavená, na obou stranách křídla jsou vyvrtané otvory pro zámky, které dnes chybí. Hrany dveří jsou vyštípané a křídlo nese další mechanická poškození. Dochované historické kování je zkorodované, panty a úchyt pro visací zámek je nevhodný, druhotný. Dřevo je značně degradované.

#### **Litinové zábradlí – Z1**

Zábradlí je kompletní a nevykazuje výraznější poškození. Litinovou výplň i dřevěné madlo pokrývá několik vrstev nátěrů v odstínech lomené bílé, okrové a zelené. Nejstarší povrchová úprava litiny byla černá a úprava madla světle hnědá. Mohlo se jednat o fládr podobně, jako je tomu dnes.

#### **Žulové schodiště – K1 – K6**

Žulové stupně se dochovaly v dobrém stavu, nevykazují statické poruchy, výraznější prošlapání, ani větší mechanická poškození. Povrch nese fragmenty druhotných nátěrů, chybí kobercové tyče, po kterých se dochovaly úchyty. Výplně spár se místy vydrolují. Více poškozené jsou stupně vedoucí na půdu.

#### **Příslušenství původní elektroinstalace – E1**

Zbytky elektroinstalace už nejsou funkční. Některé části jsou nekompletní (vypínač v místnosti), některé se dochovaly v dobrém stavu a jsou jen znečištěné (většina izolátorů).

## **VI. Restaurátorský záměr**

Cílem zásahu je přispět provedením nutných restaurátorských a konzervačních prací ke zlepšení současného stavu památky, k její celkové rehabilitaci při zachování jejích historických, kulturních a uměleckořemeslných hodnot.

#### **Okna č. O1 – O10, O17 – O25**

Křídla oken se vysadí a převezou do dílny, oprava rámu proběhne na místě.

Z povrchu dřeva je potřeba osnímat současný lesklý nátěr, případně další vrstvy druhotných úprav. Nátěr bude nejprve naměkčen horkovzdušnou pistolí a seškrabán pomocí špachtle. Po té bude přistoupeno k šetrnému zbroušení a kartáčování, zbytky nátěrů budou odstraněny pomocí odstraňovačů na chemické bázi (Lakostan, fa. Lach-Ner). Vyžilý sklářský tmel se šetrně odstraní. Po očištění proběhne celoplošné napuštění dřevní hmoty biocidním přípravkem (Lignofix OH, fa. Stachema).

Rozvolněné spoje se rozeberou, pročistí a znovu sesadí (klíh, polyuretanové lepidlo Bison). V případě potřeby bude dřevo petrifikováno roztokovou akrylátovou pryskyřicí (Solakryl BMX, fa. Lučební závody Draslovka Kolín, a.s.), ve větším rozsahu ale petrifikaci nepředpokládáme. Drobná poškození se vytmelí (Clou Holzpaste, fa. Clou), případné příliš degradované části budou vysezeny – ani tento zásah ale ve větším rozsahu nepředpokládáme, patrně se bude týkat jen spodních částí vnějších křídel některých oken.

Okna mají několik druhů kování z různých oprav v průběhu času. Tuto různorodost doporučujeme pro udržení autenticity zachovat jako doklad historického vývoje.

Kování se pročistí od vrstev nátěrů a zbytků koroze. Konečná povrchová úprava se dle aktuálního stavu provede buď tanátováním, nebo se jen odřeží lokálně zkorodovaná místa a kování opatří jednovrstvým antikorozním nátěrem (Hostagrund, fa. Barvy a laky Hostivař). Chybějící úchyty a další části kování se také doplní kopiemi historických.

Povrch dřeva bude opatřen monochromním nátěrem, jehož přesný odstín bude upřesněn na základě konzultace se zástupcem NPÚ. Nejprve bude aplikován podkladový nátěr, mezi jednotlivými vrstvami bude provedeno přebroušení a případné dotmelení povrchu. Po té bude ve dvou vrstvách aplikován vrchní nátěr. Odstraněný sklářský tmel se doplní novým.

Do vnějších křídel všech oken obrácených do ulice doporučujeme vsadit vypouklá skla, s shodná se skly dochovanými v oknech prvního patra.

Kované mříže v přízemí mohou zůstat pomechány. Nevhodné mříže v patře budou odstraněny.

### **Okno O11**

Okno je novodobé, bylo by vhodné jej vyměnit za historizující. V opačném případě proběhne běžná řemeslná oprava. Mříž bude odstraněna a v případě potřeby nahrazena novou, korespondující s ostatními mřížemi v přízemí.

### **Okno č. O12**

Křídla okna se vysadí a převezou do dílny, oprava rámu proběhne na místě.

Z povrchu dřeva je potřeba osnímat současný lesklý nátěr, případně další vrstvy druhotných úprav. Nátěr bude nejprve naměkčen horkovzdušnou pistolí a seškrabán pomocí špachtle. Po té bude přistoupeno k šetrnému zbroušení a kartáčování, zbytky nátěrů budou odstraněny pomocí odstraňovačů na chemické bázi (Lakostan, fa. Lach – Nere). Vyžilý sklářský tmel se šetrně odstraní. Po očištění proběhne celoplošné napuštění dřevní hmoty pesticidním a fungicidním přípravkem (Lignofix OH). Vyžilý sklářský tmel se šetrně odstraní. Po očištění proběhne celoplošné napuštění dřevní hmoty pesticidním a fungicidním přípravkem (Lignofix OH).

Rozvolněné spoje se rozeberou, pročistí a znovu sesadí (klíh, polyuretanové lepidlo Bison). Drobná poškození se vytmelí (Clou Holzpaste, fa. Clou), případné příliš degradované části budou vysezeny – tento zásah ale ve větším rozsahu nepředpokládáme.

Kování se pročistí od vrstev nátěrů a zbytků koroze. Konečná povrchová úprava se dle aktuálního stavu provede buď tanátováním, nebo se jen odřeží lokálně zkorodovaná místa a kování opatří jednovrstvým antikorozním nátěrem (Hostagrund, fa. Barvy a laky Hostivař).

Povrch dřeva bude opatřen monochromním nátěrem, jehož přesný odstín bude upřesněn na základě konzultace se zástupcem NPÚ. Nejprve bude aplikován podkladový nátěr, mezi jednotlivými vrstvami bude provedeno přebroušení a případné dotmelení povrchu. Po té bude ve dvou vrstvách aplikován vrchní nátěr. Odstraněný sklářský tmel se doplní novým.

### **Okna O13, O14, O15, O16**

Dřevěné části těchto oken jsou více degradované, než ve zbytku objektu. Okna jsou hůře přístupná a patrně se tu tak často neprováděla jejich pravidelná údržba. Nátěry jsou z vnější strany téměř smyté. Uvádíme tu návrh, jakým způsobem okna restaurovat. Může ale dojít k tomu, že se po demontáži odhalí tak havarijní stav, že je bude nutné vyměnit celá okna, nebo jejich části za repliky.

Křídla oken se vysadí a převezou do dílny, oprava rámu proběhne na místě.

Z povrchu dřeva je potřeba osnímat zbytky nátěrů, případně další vrstvy druhotných úprav. Nátěr bude nejprve naměkčen horkovzdušnou pistolí a seškrabán pomocí špachtle. Po té bude přistoupeno k šetrnému zbroušení a kartáčování, zbytky nátěrů budou odstraněny pomocí odstraňovačů na chemické bázi (Lakostan, fa. Lach – Ner). Vyžilý sklářský tmel se šetrně odstraní. Po očištění proběhne celoplošné napuštění dřevní hmoty pesticidním a fungicidním přípravkem (Lignofix OH).

Rozvolněné spoje se rozeberou, pročistí a znovu sesadí (klíh, polyuretanové lepidlo Bison). V případě potřeby bude dřevo petrifikováno roztokovou akrylátovou pryskyřicí (Solakryl BMX, fa. Lučební závody Draslovky Kolín, a.s.).

Drobná poškození se vytmelí (Clou Holzpaste, fa. Clou), případné příliš degradované části budou vysazena v odpovídajícím druhu dostatečně vysušeného dřeva. Při tom je třeba dbát na zachování směru let.

Kování se pročistí od vrstev nátěrů a zbytků koroze. Konečná povrchová úprava se dle aktuálního stavu provede buď tanátováním, nebo se jen odřeží lokálně zkorodovaná místa a kování opatří jednovrstvým antikorozním nátěrem (Hostagrund, fa. Barvy a laky Hostivař). Případná chybějící kování se doplní kopiemi původních.

Povrch dřeva bude opatřen monochromním nátěrem, jehož přesný odstín bude upřesněn na základě konzultace se zástupcem NPÚ. Nejprve bude aplikován podkladový nátěr, mezi jednotlivými vrstvami bude provedeno přebroušení a případné dotmelení povrchu. Po té bude ve dvou vrstvách aplikován vrchní nátěr. Odstraněný sklářský tmel se doplní novým.

### **Okna O29 – O30**

Dřevěné části těchto oken jsou více degradované, než ve zbytku objektu. Okna jsou na méně frekventovaném místě a patrně se tu tak často neprováděla jejich pravidelná údržba. Uvádíme tu návrh, jakým způsobem okna restaurovat. Může ale dojít k tomu, že se po

demontáži odhalí tak havarijní stav, že je bude nutné vyměnit celá okna, nebo jejich části za repliky.

Křídla oken se vysadí a převezou do dílny, oprava rámců proběhne na místě.

Povrch dřeva se mechanicky očistí kartáči a škarabkami, případně odstraňovačem nátěrů. Je však potřeba vyvarovat se produktů obsahující příliš agresivní látky – zásady (louhy) a kyseliny. Vyžilý sklářský tmel se šetrně odstraní. Po očištění proběhne celoplošné napuštění dřevní hmoty pesticidním a fungicidním přípravkem (Lignofix OH).

Rozvolněné spoje se rozeberou, pročistí a znovu sesadí (klíč, polyuretanové lepidlo Bison). V případě potřeby bude dřevo petrifikováno roztokovou akrylátovou pryskyřicí (Solakryl BMX, fa. Lučební závody Draslovka Kolín, a.s.).

Drobná poškození se vytmelí (Clou Holzpaste, fa. Clou), případné příliš degradované části budou vysazeny v odpovídajícím druhu dostatečně vysušeného dřeva. Při tom je třeba dbát na zachování směru let.

Kování se pročistí od vrstev nátěrů a zbytků koroze. Konečná povrchová úprava se dle aktuálního stavu provede buď tanátováním, nebo se jen odřeží lokálně zkorodovaná místa a kování opatří jednovrstvým antikoročním nátěrem (Hostagrund, fa. Barvy a laky Hostivař). Případná chybějící kování se doplní kopiemi původních.

Povrch dřeva bude opatřen monochromním nátěrem, jehož přesný odstín bude upřesněn na základě konzultace se zástupcem NPÚ. Nejprve bude aplikován podkladový nátěr, mezi jednotlivými vrstvami bude provedeno přebroušení a případné dotmelení povrchu. Po té bude ve dvou vrstvách aplikován vrchní nátěr. Odstraněný sklářský tmel se doplní novým, zároveň se nahradí rozbité zasklení.

### **Okna O31 – O53**

Kovové mřížky, okenice a dřevěná zasklená křídla budou vysazeny a převezeny do dílny, dřevěné rámy se zrestauroují na místě.

Mřížky i okenice se mechanicky očistí od nečistot, zbytků nátěrů a produktů koroze. Povrch železe okenic a místa poškozeného zinkování mřížek se ošetří penetrátorem koroze (Alkyton -Penetrátor na rez, fa. Rust-oleum).

Povrch železných okenic se po té opatří dvěma vrstvami antikoročního nátěru (Alkyton, fa. Rust –Oleum). Povrch pozinkovaných mřížek se opatří základním nátěrem na pozink (Galvinol, fa. Rust-Oleum) a po té antikoročním nátěrem (Alkyton, fa. Rust – Oleum).

Přesný odstín nátěru bude konzultován se zástupci památkové péče a investora.

Chybějící okenice se zhotoví nové dle původních.

Dřevěné rámy a křídla se mechanicky očistí od zbytků nátěrů, velmi lehce přebrousí smirkovým papírem, ošetří pesticidním a fungicidním přípravkem (Lignofix OH), vytmelí (clou holzpaste, fa. Clou) a opatří nátěrem ve schváleném odstínu. Rozbitá skla se nahradí novými, chybějící křídla se vyrobí nová. Kování se očistí a ošetří tanátováním, chybějící kování se nahradí kopiemi.



## **Okno O54 – O55**

novodobá kovová střešní okna nevyžadují restaurátorský zásah.

## **Vstupní dveře – D1**

Křídla dveří se vysadí a převezou do dílny, rám se zrestauruje na místě.

Nejprve bude osnímán současný odžívající hnědý nátěr a bezbarvý lak. Nátěr bude nejprve naměkčen horkovzdušnou pistolí a seškrabán pomocí špachtle. Po té bude přistoupeno k šetrnému zbroušení a kartáčování, zbytky nátěrů budou odstraněny pomocí odstraňovačů na chemické bázi, je však potřeba vyvarovat se produktů obsahující příliš agresivní látky – zásady (louhy) a kyseliny. V průběhu snímaná proběhne další průzkum povrchové úpravy dveří – je možné, že se po celkovém očištění objeví v záhybech a dalších hůře dostupných místech fragmenty starších povrchových úprav.

Po očištění proběhne celoplošné napuštění dřevní hmoty pesticidním a fungicidním přípravkem (Lignofix OH).

Rozvolněné spoje se rozeberou, pročistí a znovu sesadí (klíh, polyuretanové lepidlo Bison), škvíry a praskliny budou špánovány. V případě potřeby bude dřevo petrifikováno roztokovou akrylátovou pryskyřicí (Solakryl BMX, fa. Lučební závody Draslovky Kolín, a.s.), ve větším rozsahu ale petrifikaci nepředpokládáme. Drobná poškození se vytmelí (Clou Holzpaste, fa. Clou), případné příliš degradované části budou vysezeny – ani tento zásah ale ve větším rozsahu nepředpokládáme.

Po dohodě s vlastníkem objektu doporučujeme odstranit druhotně vsazený novodobý zámek a otvor po něm zaslepit.

Povrch dřeva bude opatřen monochromním nátěrem, jehož přesný odstín bude upřesněn na základě konzultace se zástupcem NPÚ. Nejprve bude aplikován podkladový nátěr, mezi jednotlivými vrstvami bude provedeno přebroušení a případné dotmelení povrchu. Po té bude ve dvou vrstvách aplikován vrchní nátěr.

## **Interiérové dveře – D2**

Křídla dveří se vysadí a převezou do dílny, oprava rámu proběhne na místě.

Z povrchu dřeva je potřeba osnímat současný fládr, případně další vrstvy druhotných úprav. Nátěr bude nejprve naměkčen horkovzdušnou pistolí a seškrabán pomocí špachtle. Po té bude přistoupeno k šetrnému zbroušení a kartáčování, zbytky nátěrů budou odstraněny pomocí odstraňovačů na chemické bázi, je však potřeba vyvarovat se produktů obsahující příliš agresivní látky – zásady (louhy) a kyseliny. V průběhu snímaná proběhne další průzkum povrchové úpravy dveří – po osnímání druhotných nátěrů na větší ploše se ověří, zda byly dveře monochromní, nebo fládrované a upřesní se odstín.

Zároveň se odstraní zaslepení nadsvětlíku. Po očištění proběhne celoplošné napuštění dřevní hmoty pesticidním a fungicidním přípravkem (Lignofix OH).

Rozvolněné spoje se rozeberou, pročistí a znovu sesadí (klíh, polyuretanové lepidlo Bison). V případě potřeby bude dřevo petrifikováno roztokovou akrylátovou pryskyřicí (Solakryl BMX, fa. Lučební závody Draslovky Kolín, a.s.), ve větším rozsahu ale

petrifikaci nepředpokládáme. Drobná poškození se vytmelí (Clou Holzpaste, fa. Clou), případné příliš degradované části budou vysezeny – ani tento zásah ale ve větším rozsahu nepředpokládáme.

Viditelné přechody mezi původní hmotou křídel a druhotně vysazenou částí v okolí pantů budou sceleny zbrúšením a vytmelením.

Kování se očistí od nátěrů, rozhybou a v případě potřeby odrezí. Novodobá klika se odstraní a nahradí mosaznou v dobových intencích.

Povrch dřeva bude opatřen fládrem, nebo monochromním nátěrem, jehož přesný odstín bude upřesněn na základě konzultace se zástupcem NPÚ. Nadsvětlík doporučujeme nově zasklít.

### **Dveře do podkroví – D3**

Křídla dveří se vysadí a převezou do dílny, rám se zrestauruje na místě.

Nejprve se ze dveří sejmou nevhodné novodobé doplňky a po té se osnímají druhotné nátěry špachtlí po nahřátí horkovzdušnou pistolí a dočistí odstraňovačem nátěrů (Lakostan, fa. LachNer). Zkorodovaná místa budou ošetřena odrezovačem a povrch dveří opatřen dvěma vrstvami antikoroziního nátěru (Hostagrund, fa. Barvy a laky Hostivař).

Krabicový zámek se opraví a dveře opatří litinovou nebo železnou klikou a štítkem v dobových intencích.

### **Dveře v podkroví – D4**

Dveře jsou v havarijním stavu, jejich restaurování do funkčního stavu nedoporučujeme. Dveře se ometou od volných nečistot, napustí biocidním přípravkem (Lignofix, fa. Stachema) a ponechají na místě, nebo umístí do depozitáře.

### **Litinové zábradlí – Z1**

Demontovatelné části zábradlí se převezou do dílny, pevně osazená konstrukce se zrestauruje na místě.

Druhotné nátěry se osnímají špachtlí po nahřátí horkovzdušnou pistolí a dočistí odstraňovačem nátěrů (Lakostan, fa. LachNer).

V průběhu snímání proběhne další průzkum povrchové úpravy dřevěného madla – po osnímání druhotných nátěrů na větší ploše se ověří, zda bylo madlo monochromní, nebo fládrované a upřesní se odstín.

Zkorodovaná místa litinových a železných částí budou ošetřena odrezovačem a povrch kovu opatřen dvěma vrstvami antikoroziního nátěru (Hostagrund, fa. Barvy a laky Hostivař).

Poškozená místa na dřevě se vytmelí (Clou Holzpaste, fa. Clou). Po té bude povrch opatřen novým fládrem, nebo monochromním nátěrem.

### **Žulové schodiště – K1 – K6**

Schodiště se omyjí kartáči a jarovou vodou. Zbytky druhotných nátěrů budou odstraněny chemickým odstraňovačem (Lakostan, fa. Lach-Ner). Uvolněné výplně spár se odstraní a spáry na těchto místech doplní minerálním tmelem probarveným ve hmotě (křemičitý písek, světlostálé pigmenty, malé množství bílého cementu, Sokrat S2802A). Po zavaznutí bude povrch tmelu strukturálně scelen se svým bezprostředním okolím. Kobercové tyče je možné nechat vyrobit nové, ale to pouze v případě, že budou stupně kryté kobercem.

### **Příslušenství původní elektroinstalace – E1**

Zbytky nefunkční elektroinstalace se omyjí vodou s tenzidy. Kovové části se v případě potřeby ošetří odrezovačem s taninem.

## **VII. Specifikace doporučených materiálů**

Restaurování dřevěných prvků:

- *odstraňovač nátěrů Lakostan (fa. LachNer)*
- *biocidní přípravek Lignofix OH (fa. Stachema)*
- *roztoková akrylátová pryskyřice Solakryl BMX (fa. Lučební závody Draslovka Kolín, a.s.)*
- *xylen, nebo toluen*
- *tmel na dřevo Clou Holzpaste (fa. Clou)*
- *klíh, polyuretanové lepidlo Bison*
- *Hostagrund, fa. Barvy a laky Hostivař*
- *odrezovač s taninem, tanin*
- *ruční sklo*
- *sklenářský tmel*
- *smrkové dřevo na špány a vysazovaná místa*
- *nátěr na dřevo*

Restaurování kovových prvků:

- *odstraňovač nátěrů Lakostan (fa. LachNer)*
- *Hostagrund, fa. Barvy a laky Hostivař*
- *odrezovač s taninem, tanin*

Restaurování žulových schodišť:

- *jarová voda*
- *odstraňovač nátěrů Lakostan (fa. LachNer)*
- *minerální tmele probarvený ve hmotě (křemičitý písek, světlostálé pigmenty, malé množství bílého cementu, Sokrat S2802A).*

Restaurování zbytků nefunkční elektroinstalace:

- *jarová voda*
- *odrezovač s taninem*

V Třemošné dne 15. 3. 2018  
Vypracoval Mgr. Marcel Hron  
akademický sochař a restaurátor

## **VIII. Fotodokumentace**

## Okna č. O1 – O10, O17 – O25



Celkový pohled na hlavní průčelí



Celkový pohled na okna 2. NP s vypouklými skly



Celkový pohled na okno ve 2. NP z venku





Okno ve 2. NP s dochovanými původními vnitřními křídly a espaňoletou





Okno ve 2. NP s druhotně vyměněnými vnitřními křídly a novodobými obrtlíky



Okno ve 2. NP se zavíráním vnějších křídel na españoletu a kruhovými úchyty na vnitřních křídlech



Detaily españolet





Různé druhy obrtlíků

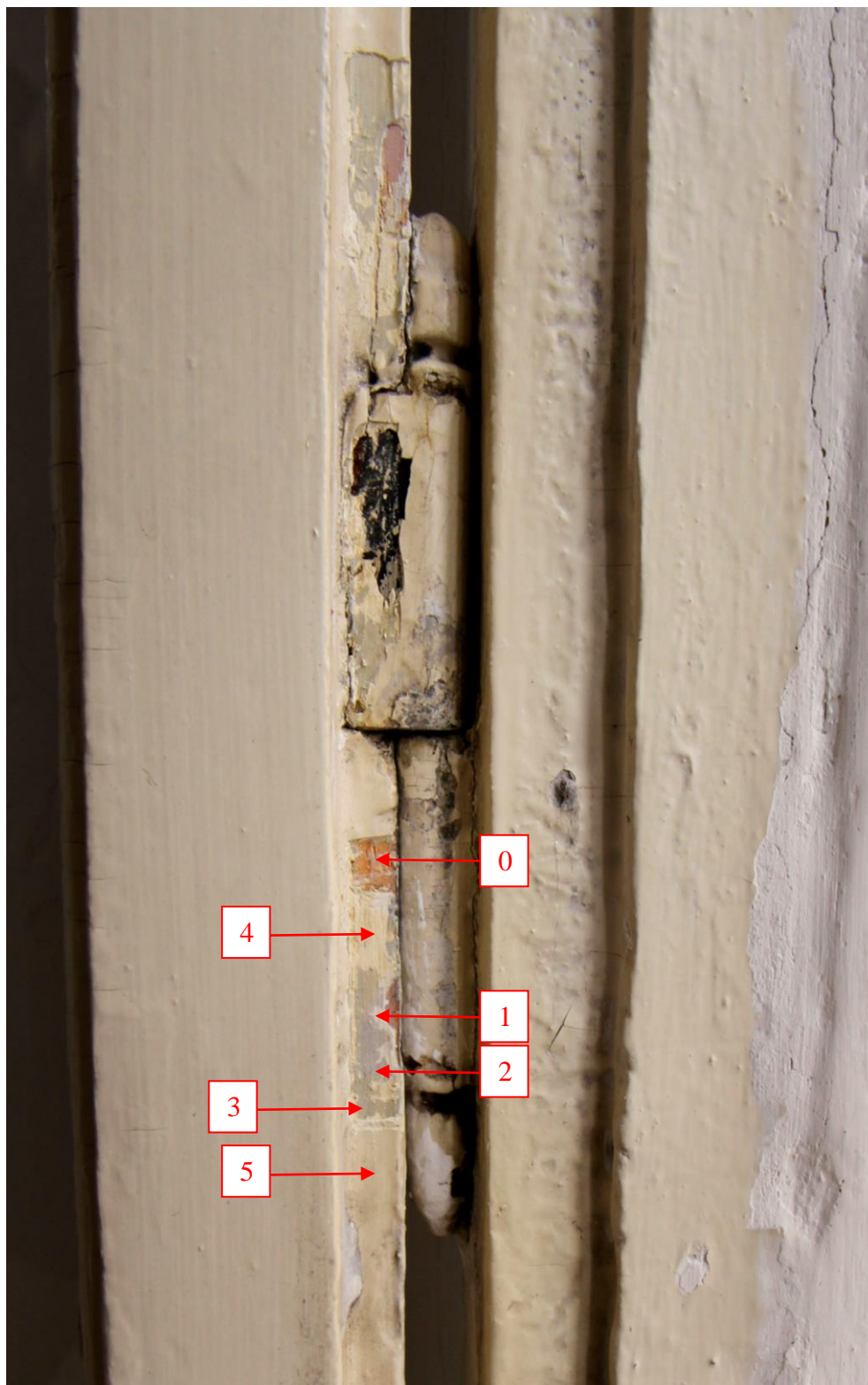


Detaily rozvolněných spojů a spojů zpevněných rohovníky



Detaily poškození





Průzkum barevnosti oken: 0 – povrch dřeva, 1 – souvrství lomeně bílých nátěrů, 2 – světle šedý nátěr, 3 – šedozelená, 4 – žlutookrová, 5 – současná lomená bílá



Průzkum barevnosti na poutci, který byl patrně v minulosti očištěný: 0 – povrch dřeva, 1 – žlutookrový nátěr, 2 – současná lomená bílá



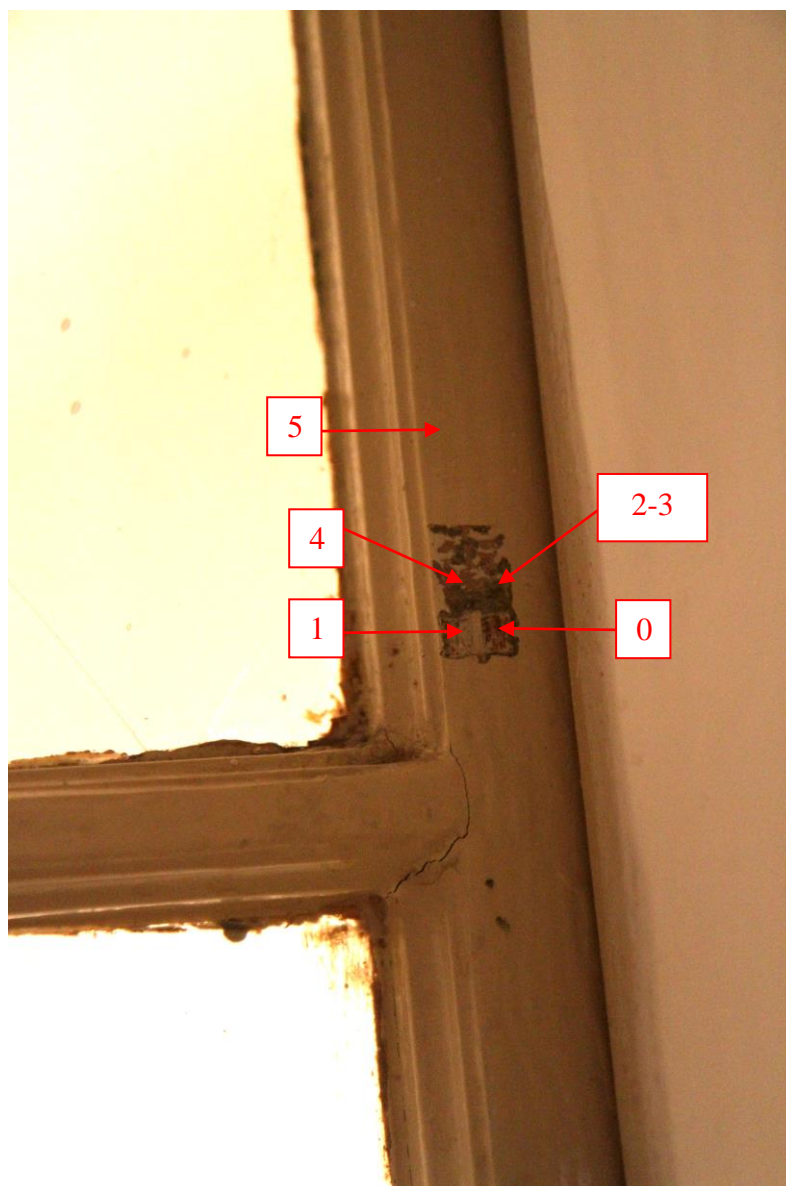
## Okno č. O13



Celkový pohled



Celkový pohled



Průzkum barevnosti: 0 – povrch dřeva, 1 – lomeně bílý nátěr, 3+4 souvrství zelených a šedých nátěrů, 5 – okrový nátěr, 6 – současná lomená bílá



## Okna O14, O15, O16, O17



Pohled na okna z interiéru





Pohled na okna zvenku

## Okna O29-O30



Okno v podkrovní místnosti





Okno v podkrovní místnosti



Okno v podkroví



## Okna O31 – O53



Pohled na plechové mřížky větracích okének z venku



Větrací okénka nad podlahou půdy





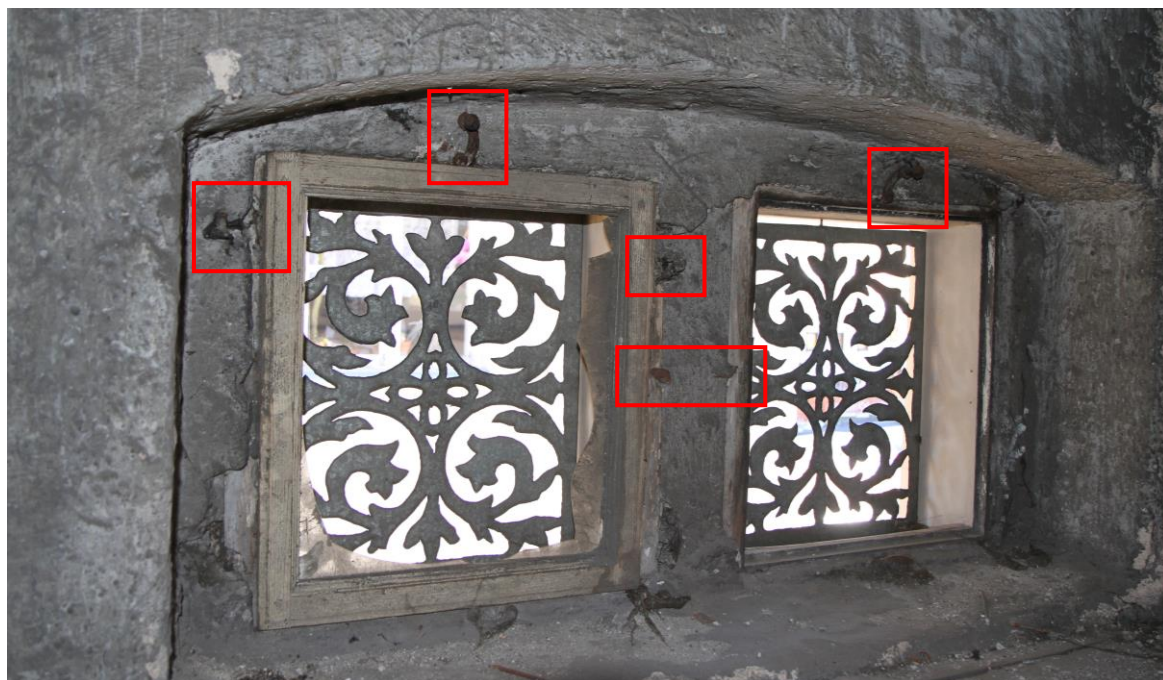
Větrací okénko nad podlahou půdy





Větrací okénka nad podlahou půdy





Detaily dochovaného kování





Vysazené dřevěné rámy se zasklením



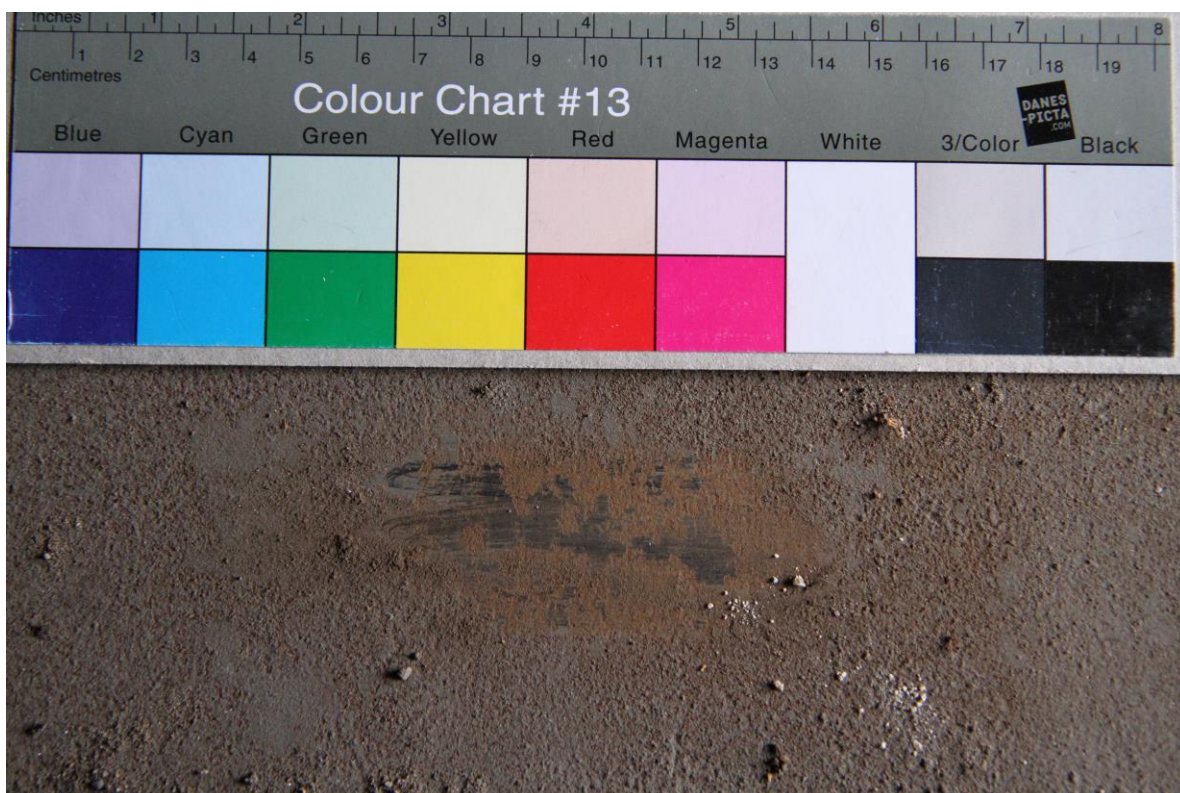


Vysazené dřevěné rámy se zasklením





Vysazené železné okenice



Fragmenty černého nátěru na okenicích



## Okno O54 – O55



Novodobá střešní okna

## Vstupní dveře – D1



Vstupní dveře muzea – pohled z exteriéru

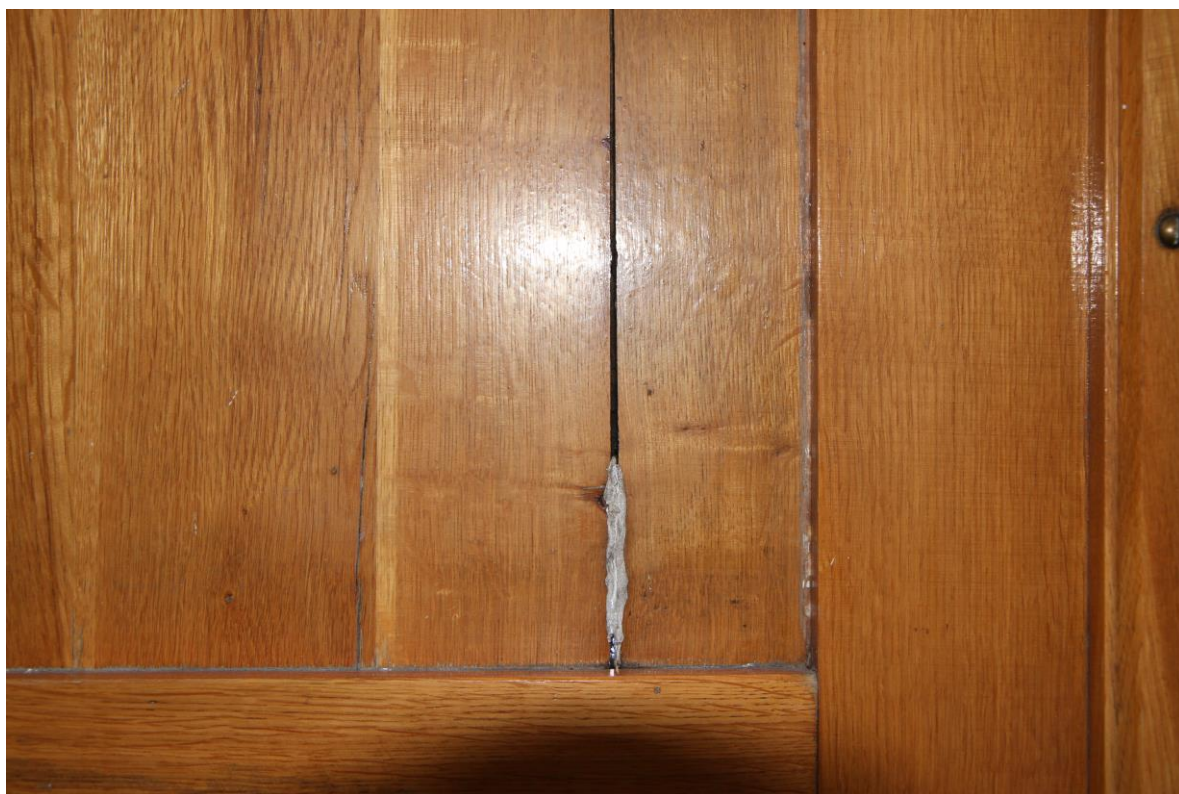




Vstupní dveře muzea – pohled z interiéru



Detaily spodní vrstvy tmavého nátěru na vnější straně vstupních dveří a jeho fragmenty (patrně zateklé) na jejich vnitřní straně



Detaily rozestoupených spár



## Interiérové dveře – D2



Dveře ve 2. NP

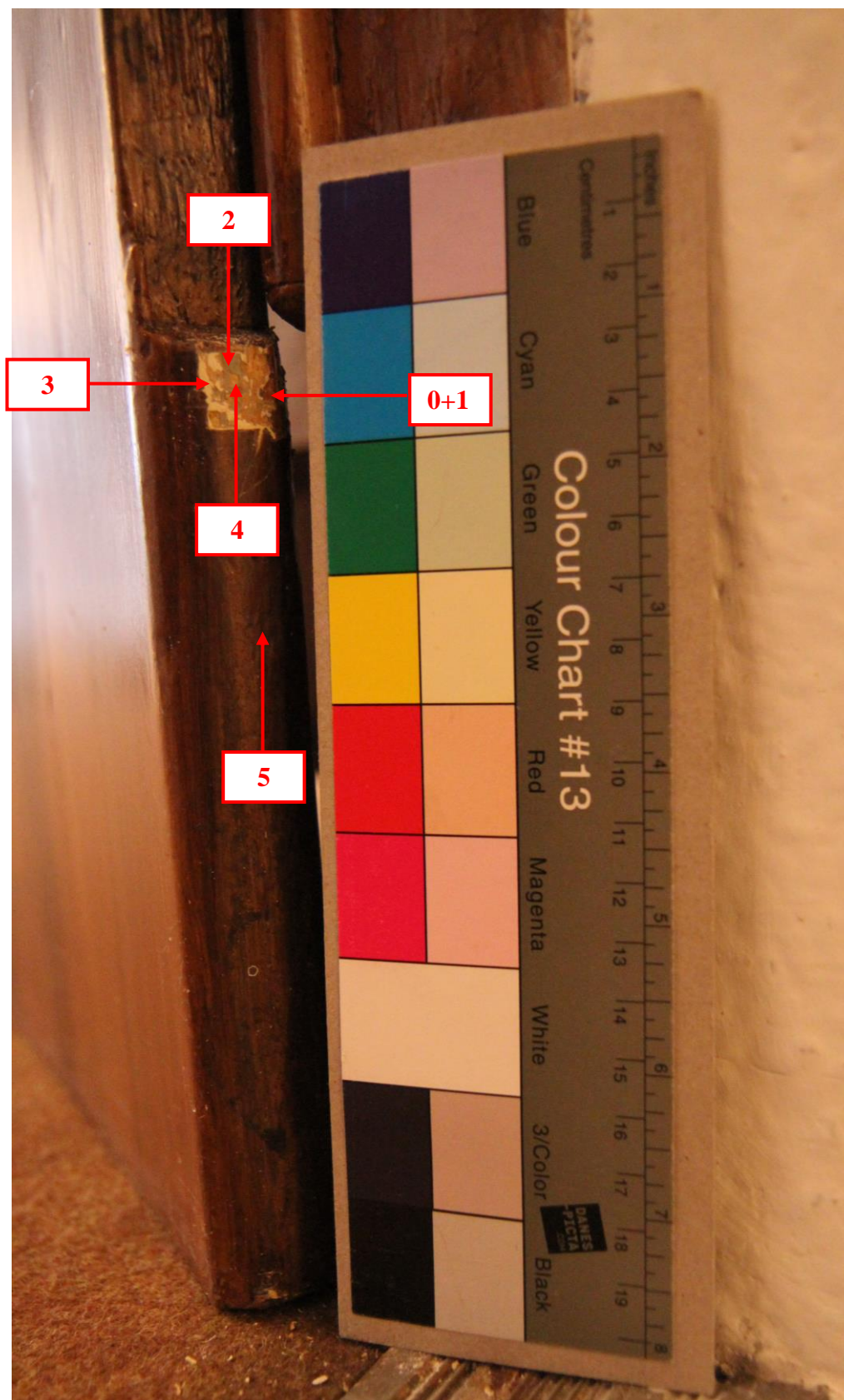


Dveře ve 2. NP – pohled ze schodiště





Průzkum barevnosti dveří ve 2. NP: 0 – povrch dřeva, 1 – fragmenty okru, 2 – zelený nátěr, 3 – lomená bílá, 4 – světle okrová, 5 – současný fládr



Průzkum barevnosti dveří ve 2. NP: 0 – povrch dřeva, 1 – fragmenty okru, 2 – zelený nátěr, 3 – lomená bílá, 4 – světle okrová, 5 – současný fládr



### Dveře do podkroví – D3

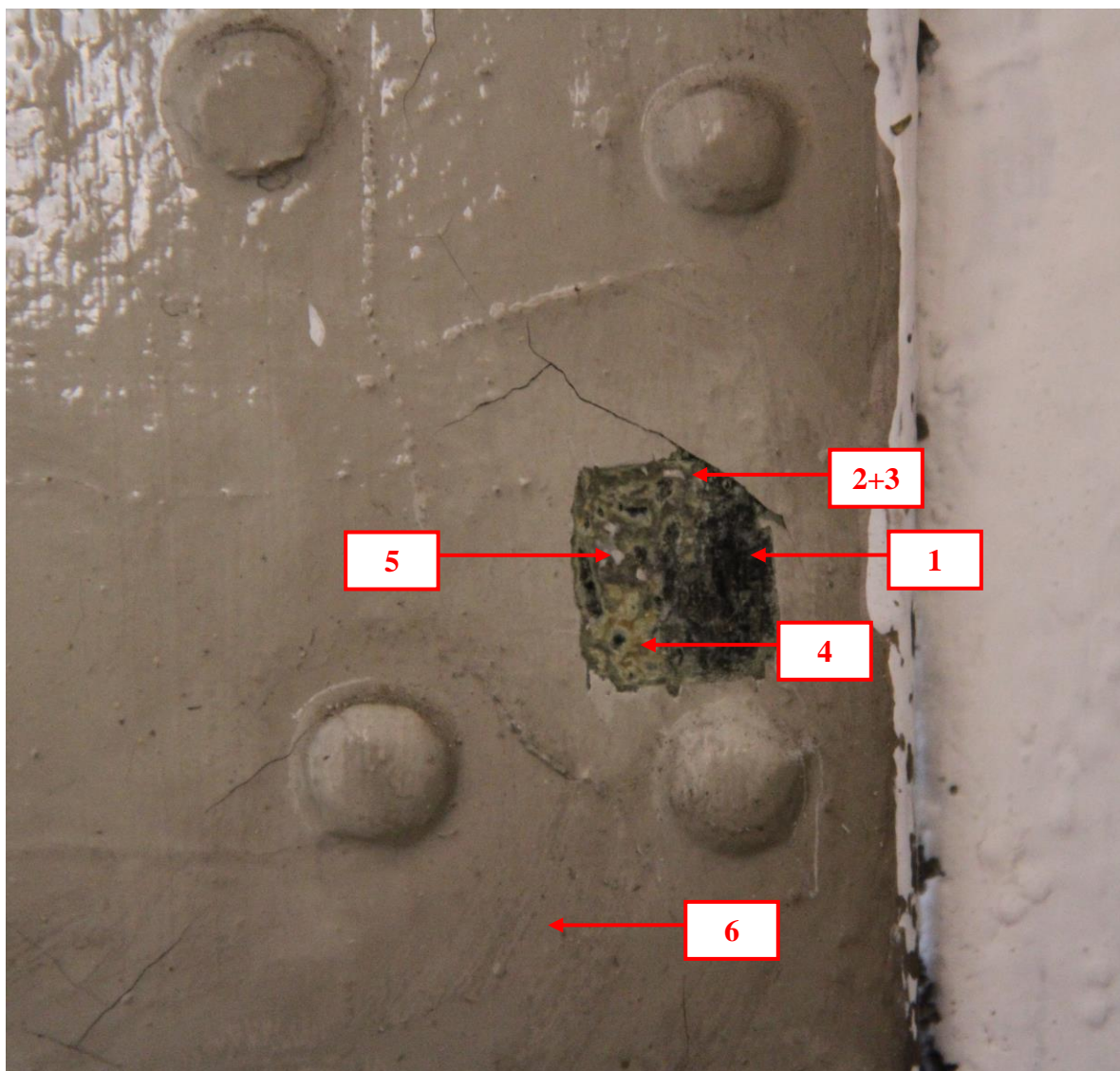


Plechové dveře do podkroví – pohled z 2. NP



Plechové dveře do podkroví – pohled z podkroví





Průzkum barevnosti plechových dveří do podkroví: 1 – černý nátěr, 2 +3 – světle zelený a tmavě zelený nátěr, 3 – okrový nátěr, 5 – fragmenty bílé, 6 – současná šedá

## Dveře v podkroví – D4



Dveře v podkroví





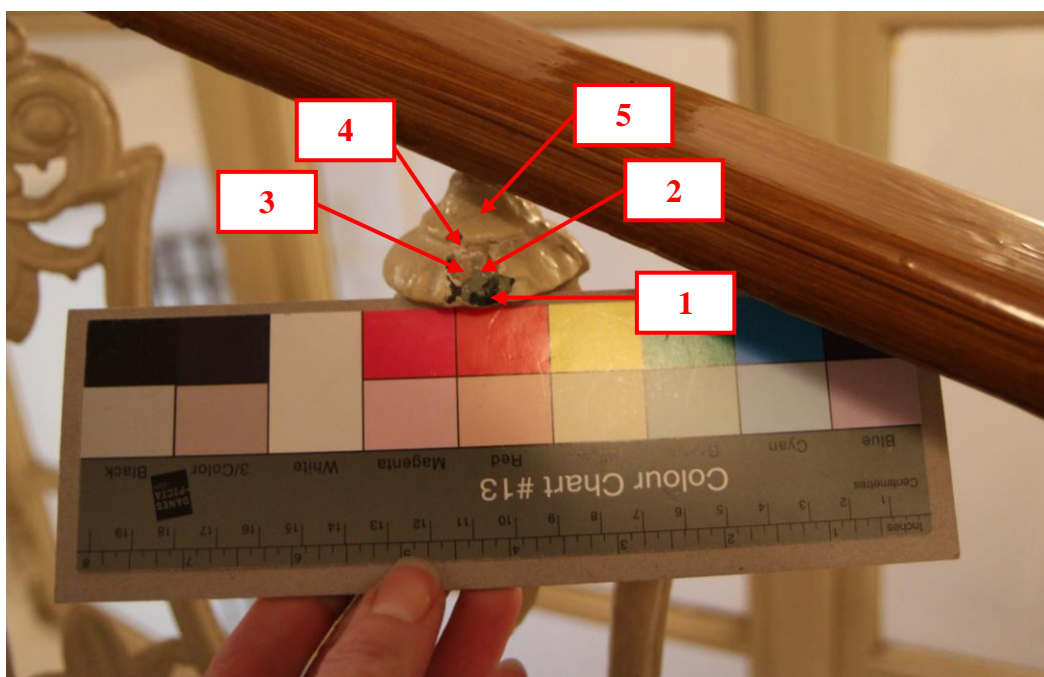
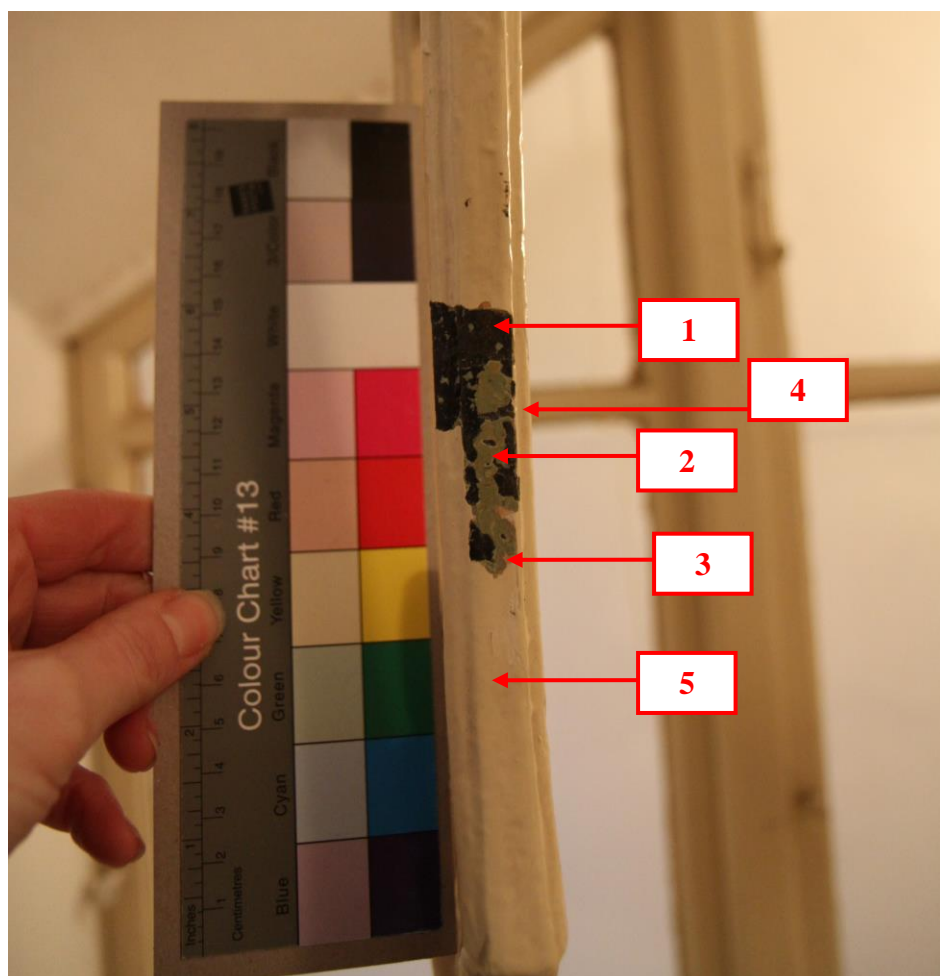
Dveře v podkroví

## Litinové zábradlí – Z1

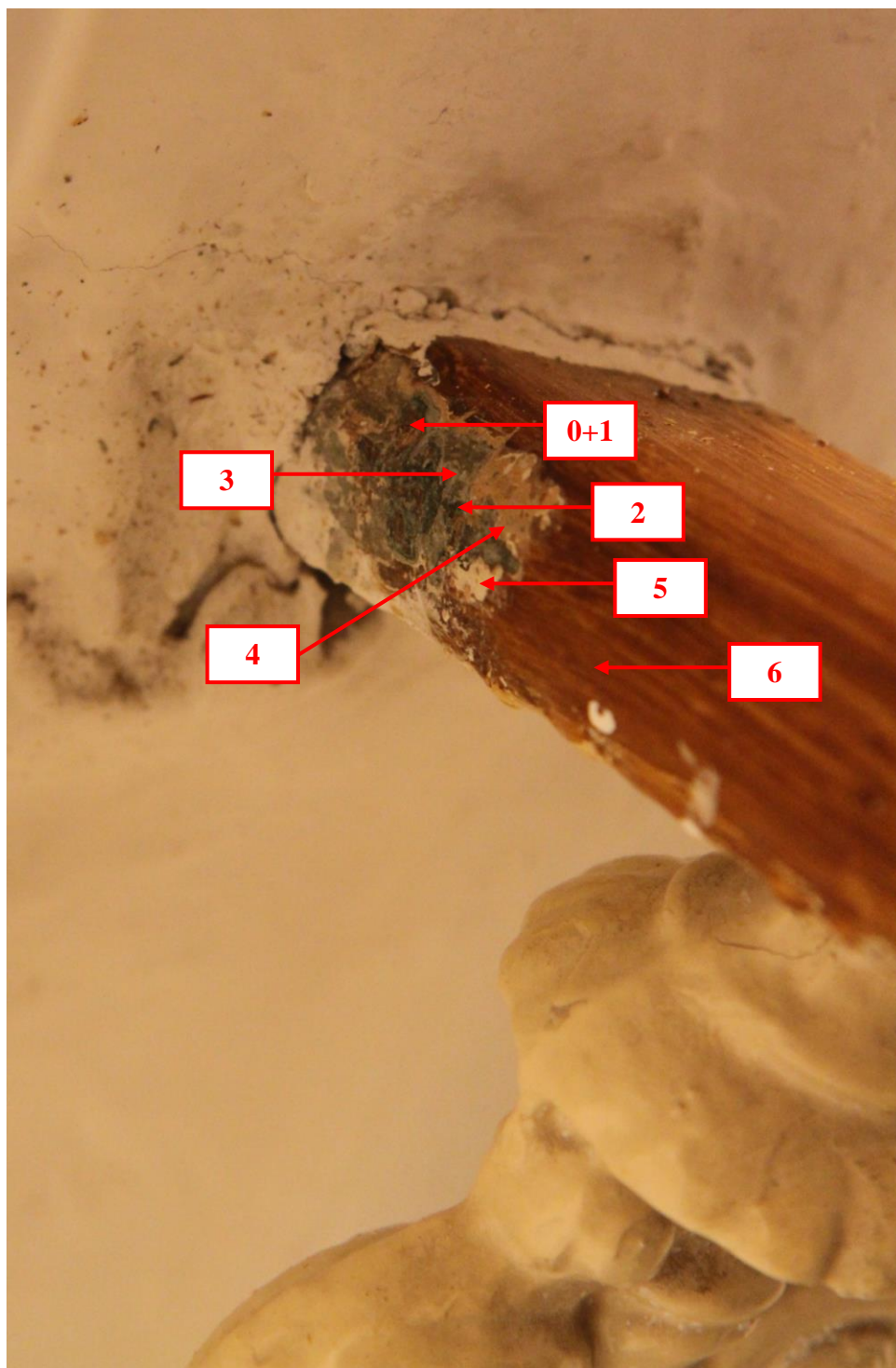


Litinové zábradlí





Průzkum barevnosti litinové části zábradlí: 1 – černý nátěr, 2–zelený nátěr, 3 – okrový nátěr, 5 – bílá, 6 – současná lomená bílá



Průzkum barevnosti dřevného madla zábradlí: 0+1 povrch dřeva s fragmenty světlého okru, 2 – tmavě zelená, 3 – světle zelená, 4 – okrová, 5 – bílá, 6 – současný fládr



### Žulové schodiště – K1 – K6



Schodiště mezi 1. NP a 2. NP



Schodiště mezi 1. NP a 2. NP





Schodiště mezi 2. NP a podkrovím





Schodiště v podkroví



## Příslušenství staré elektroinstalace – E1



Zbytky staré elektroinstalace





Nefunkční příslušenství elektroinstalace





Nefunkční příslušenství elektroinstalace



Nefunkční příslušenství elektroinstalace